

# Relatório de Sustentabilidade 2023



**TERM●BAHIA**

## SUMÁRIO

MENSAGEM DA DIRETORIA EXECUTIVA .....	3
SOBRE O RELATÓRIO .....	5
QUEM SOMOS .....	6
MATERIALIDADE.....	7
ENGAJAMENTO COM PÚBLICOS DE INTERESSE.....	8
MODELO DE GERENCIAMENTO DE RISCOS.....	11
IMPACTOS ECONÔMICOS.....	13
ESTRATÉGIA EM SUSTENTABILIDADE.....	15
ATUAR COM INTEGRIDADE.....	17
GOVERNANÇA CORPORATIVA.....	17
INTEGRIDADE NOS NEGÓCIOS.....	21
PROTEÇÃO AO MEIO AMBIENTE.....	29
GESTÃO AMBIENTAL NA TERMOBAHIA .....	29
CUIDAR DAS PESSOAS.....	32
COMUNIDADES LOCAIS E TRADICIONAIS.....	32
PRÁTICAS TRABALHISTAS E IGUALDADE DE OPORTUNIDADES.....	34
SEGURANÇA, SAÚDE E BEM-ESTAR.....	40
EXPEDIENTE.....	44

# Mensagem da Diretoria Executiva da Termobahia S.A.

É com grande satisfação que compartilhamos com vocês os resultados e conquistas alcançados pela Termobahia ao longo do ano de 2023. Foi um ano de muito trabalho, dedicação e de superação de metas e resultados.

O Relatório de Sustentabilidade 2023 demonstra nosso compromisso com a transparência e a atuação responsável da empresa, apresentando informações detalhadas sobre nossas práticas ambientais, sociais e de governança (ASG), além do progresso da companhia em relação à nossa estratégia.

A Termobahia, assim como nossa controladora, tem entre suas práticas a comunicação clara, transparente e objetiva das informações relativas à contribuição da empresa para a sociedade. Dessa forma, as boas práticas de governança corporativa e *compliance*, o respeito aos direitos humanos e ao meio ambiente constituem um pilar de sustentação para os nossos negócios.

Em 2023, aprovamos o Plano Estratégico 2024- 2028 (PE 2024-28), alinhado ao nosso Estatuto Social e aos objetivos estratégicos da Petrobras, nossa controladora.

Além disso, em 2023, a Termobahia retornou à sociedade na forma de remunerações a empregados, tributos, fornecedores, instituições financeiras e acionistas, o montante de R\$ 679,6 milhões, principalmente em função do efeito da contabilização do aditivo do Contrato de locação da UTE Termobahia celebrado em 05/09/2023.

Em conjunto com nossa Controladora, uma vez que compartilhamos diversas estruturas de gestão, especialmente aquelas relacionadas à riscos, governança, privacidade e integridade, continuamos aprimorando nossos processos, adotando rigorosos padrões de ética e integridade por meio de iniciativas que reforçam nosso propósito.

Inseridos nas estratégias de ASG da nossa Controladora, estamos comprometidos com o desenvolvimento socioeconômico dos locais onde atuamos e com o aumento da qualidade de vida de toda a sociedade, respeitando os Direitos Humanos e o Meio Ambiente, em conformidade com os princípios do Pacto Global das Nações Unidas e inspirados pelos Objetivos de Desenvolvimento Sustentável.

Em linha com estes princípios, aprovamos a Política de Diversidade, Equidade e Inclusão, desdobrada na nossa controladora e que tem como objetivos o alinhamento ao direcionador estratégico da holding “atenção total às pessoas”, o reforço no

posicionamento do Sistema Petrobras quanto à diversidade, equidade e inclusão e o direcionamento claro das estratégias relacionadas a este tema.

Também desdobramos da Petrobras a diretriz para Prevenção e Combate à Discriminação, ao Assédio Moral e às Violências Sexuais, a fim de combater qualquer tipo de assédio, discriminação e violência sexual, oferecendo suporte aos nossos colaboradores.

Dessa forma, nossa estratégia inclui o permanente compromisso de respeito aos direitos humanos, cuja intenção é o olhar cuidadoso aos nossos públicos, bem como os princípios éticos e compromissos de conduta que percorrem estas relações, o que vêm permitindo o desenvolvimento de uma cultura de integridade, com o fortalecimento dos nossos controles internos e de nossa governança corporativa.

A segurança e o compromisso com a vida são valores sólidos em nossa companhia e considerados em todas as nossas decisões. Exemplo deste posicionamento é a taxa zero de acidentes entre nossos colaboradores, mostrando zelo e a busca incessante pela excelência em nossas operações.

Todos os avanços e resultados obtidos pela Termobahia só foram possíveis graças ao esforço, à capacidade e ao comprometimento das pessoas que trabalham conosco. Com espírito colaborativo e foco em um objetivo comum, somos capazes de gerar valor para nossos acionistas e para a sociedade como um todo.

Assim, a Administração da Termobahia S.A. segue comprometida com seus objetivos previstos em Estatuto Social e, como parte deles, subscreve o Relatório de Sustentabilidade de 2023.

Aline Dias Leonardi

Presidente

Marcelo Ferreira Pellegrini

Diretor Administrativo

Rio de Janeiro, 19 de agosto de 2024

## Sobre o Relatório

O Relatório de Sustentabilidade 2023 atende às exigências das Lei 13.303/16 e cobre o período de 01/01/2023 a 31/12/2023, permitindo acréscimo de dados relevantes ou a fatos ocorridos em 2024.

Os termos aqui expostos tomaram como base o Relatório de Sustentabilidade Petrobras 2023, levando em consideração nosso modelo de negócios e o compartilhamento de estruturas entre a subsidiária e sua controladora, permitidos pelo Art. 14 do Decreto 8.945/16.

Este relatório contém capítulos iniciais que incluem o desdobramento estratégico para os temas ASG (Ambiental, Social e Governança) a partir de riscos e oportunidades identificadas na visão de curto, médio e longo prazos e do engajamento com nossos stakeholders, visto que as demandas de nossos públicos são consideradas em nossa administração. Na sequência, apresentamos nossos temas materiais, seus indicadores, iniciativas e práticas de gestão, distribuídos nas dimensões ASG.

As informações aqui apresentadas se referem às nossas atividades, conforme o modelo de negócios da companhia.

Este relatório foi aprovado pelo nosso Conselho de Administração.

### Aviso ao Leitor

Este documento pode conter previsões que refletem apenas expectativas dos nossos administradores. Os termos “antecipa”, “acredita”, “espera”, “prevê”, “pretende”, “planeja”, “projeta”, “objetiva”, “deverá”, bem como outros termos similares, visam identificar tais previsões, as quais, evidentemente, envolvem riscos e incertezas previstos ou não por nós e, conseqüentemente, não são garantias de nossos resultados futuros. Portanto, os resultados futuros das nossas operações podem diferir das atuais expectativas, e o leitor não deve se basear exclusivamente nas informações aqui contidas. Não nos obrigamos a atualizar tais previsões à luz de novas informações ou de seus desdobramentos futuros, neste documento.”

## Quem Somos

Somos uma empresa brasileira, controlada da Petrobras, cuja composição acionária é de 98,85% Petrobras e 1,15% Petros. A Termobahia S.A. é proprietária da Usina Termelétrica Termobahia, com potência instalada de 186 MW e produção de energia e até 400 t de vapor por hora, através de processo de cogeração em ciclo combinado, localizada no Município de São Francisco do Conde, Estado da Bahia.

A Companhia foi constituída em 1998 e iniciou suas atividades operacionais em fevereiro de 2004. A Termobahia aluga sua Usina Termelétrica para a Petrobras e cede mão-de-obra para a operação e manutenção da Usina para a sua Controladora.

Somos uma empresa brasileira com 41 (quarenta e um) empregados comprometidos em gerar valor para a nossa acionista e para a sociedade. Desses 41 empregados, 33 estão cedidos para a controladora Petrobras.

A Administração é composta por 2 (dois) membros da Diretoria Executiva: uma Presidente e um Diretor Administrativo e pelo Conselho de Administração, composto por 3 (três) membros. A Companhia possui um Conselho Fiscal permanente composto por 3 (três) membros titulares e 3 (três) membros suplentes.

A Diretoria Executiva conta com o assessoramento do Comitê Técnico Estatutário do Conglomerado Petrobras (CAECO), cuja composição e as regras de funcionamento são disciplinadas em regimento aprovado pela controladora.

Temos como propósito alugar o ativo UTE Termobahia para prover energia que assegure a prosperidade de forma ética, segura e competitiva. Para isso, o respeito à vida, às pessoas e ao meio ambiente com ética e transparência são nossos valores, assim como a orientação ao mercado, resultados, superação e confiança.

Cabe à Diretoria Executiva, entre outros deveres, *"monitorar a sustentabilidade dos negócios, os riscos estratégicos e respectivas medidas de mitigação, elaborando relatórios gerenciais com indicadores de gestão"*.

Cabe ao Conselho de Administração avaliar, anualmente, os resultados de desempenho, individual e coletivo, dos administradores com o apoio metodológico e procedimental do Comitê de Elegibilidade da sociedade, observados os quesitos mínimos, como a exposição dos atos de gestão praticados quanto à licitude e à eficácia da ação gerencial e administrativa; a contribuição para o resultado do exercício; a consecução dos objetivos estabelecidos no plano de negócios e o atendimento à nossa estratégia de longo prazo.

## Materialidade

Levando em consideração nosso modelo de negócio e grande sinergia de processos e negócio com nossa controladora, os temas materiais que compõem nossa matriz foram definidos com base na Matriz de Materialidade da Petrobras, adaptados para a realidade da Termobahia através da análise crítica do contexto e impactos mais significativos da nossa companhia na economia, no meio ambiente e nas pessoas, inclusive impactos nos direitos humanos.

Através da adoção da Matriz de Materialidade da Petrobras como base da nossa matriz, nossa materialidade é revisada anualmente e objetivou:

- Identificar e avaliar nossos impactos, reais e potenciais, positivos e negativos, no curto, médio e longo prazos
- Contribuir para a visão de sobre como a empresa gera valor
- Aumentar a transparência, comunicando mais amplamente os temas mais relevantes para nossos stakeholders, para uma melhor avaliação quanto ao nosso desempenho
- Avaliar se, a partir de mudanças no contexto do período, houve alterações nos temas materiais
- Contribuir para a gestão da sustentabilidade na companhia

Para a análise de contexto, foram estudados documentos internos, tais como: Plano Estratégico, Relatório da Administração, e Código de Conduta Ética, de forma similar ao que foi realizado por nossa controladora.

Assim, os temas que compõe a Matriz de Materialidade da Termobahia, adaptada da matriz da Petrobras e utilizada para identificação dos temas de sustentabilidade mais aderentes à nossa companhia podem ser observados abaixo:

- Impactos econômicos;
- Integridade nos negócios;
- Práticas trabalhistas e igualdade de oportunidades;
- Comunidades Locais e Tradicionais;
- Prevenção e Gestão de Acidentes;
- Segurança, saúde e bem-estar
- Resiliência Climática

## Engajamento com Públicos de Interesse

Assim como nossa controladora, classificamos os públicos de interesse como grupos de indivíduos e organizações que possuem questões e necessidades comuns de caráter social, político, econômico, ambiental ou cultural. Estabelecem ou podem estabelecer relações conosco e são capazes de influenciar ou serem influenciados por nossas atividades, negócios e reputação. A seleção dos públicos de interesse que serão engajados se dá por meio da priorização feita a partir da análise de relevância e impacto, além das relações já estabelecidas conosco. Os critérios podem ser diferentes de acordo com cada público de interesse.

As ações de engajamento visam o diálogo, defesa de interesses, aumento da favorabilidade e o fortalecimento dos vínculos com os envolvidos, o que permite não só apresentarmos nossos posicionamentos e planos, como também conhecermos melhor as dúvidas, necessidades e expectativas desses públicos. Essa aproximação possibilita um fluxo de informações mais eficaz e, conseqüentemente, ganhos mútuos, ao longo do tempo.

Conforme estabelecido em nossa Política de Comunicação, nós temos o compromisso de nos comunicarmos de forma consistente, coerente, verdadeira, transparente, simples e ágil no relacionamento com todos os nossos públicos, representando nossa identidade e nossas atitudes. Esse compromisso está afirmado em documentos internos, como a Política de Comunicação e o nosso Estatuto.

Em atendimento à Lei nº 13.303/16, que determina que todas as sociedades de economia mista estabeleçam políticas de porta-vozes, a nossa gestão de porta-vozes visa eliminar riscos de contradição entre as informações fornecidas. A Política de Comunicação formaliza que nossos porta-vozes são os diretores ou qualquer empregado por eles designado para falar em público em nome de nossa companhia.

Apresentamos como se dá a iteração com nossos principais públicos de interesse:

### Controladores

Para iteração com seus controladores, a companhia segue a política com partes relacionadas do sistema Petrobras, que visa estabelecer regras para assegurar que todas as decisões envolvendo partes relacionadas e situações com potencial conflito de interesses respeitem a legislação e as partes envolvidas nas negociações.

Essa política orienta a Petrobras, suas controladas e sua força de trabalho na celebração de Transações com Partes Relacionadas de forma a assegurar os interesses da companhia, alinhada à transparência nos processos, às exigências legais e às melhores



práticas de Governança Corporativa, sem conflito de interesses e em observância aos seguintes princípios:

- Competitividade: preços e condições dos serviços compatíveis com os praticados no mercado;
- Conformidade: aderência aos termos e responsabilidades contratuais praticados pela companhia;
- Transparência: reporte adequado das condições acordadas, bem como seus reflexos nas demonstrações financeiras da companhia;
- Equidade: estabelecimento de mecanismos que impeçam discriminações ou privilégios e adoção de práticas que assegurem e não utilização de informações privilegiadas ou oportunidades de negócio em benefício individual ou de terceiros;
- Comutatividade: prestações proporcionais para cada contratante.

A política também visa garantir a adequada e diligente tomada de decisões por parte da Administração da companhia.

## Fornecedores

O engajamento com fornecedores ocorre principalmente por meio do Portal Petronect, a plataforma utilizada para operacionalização das nossas contratações.

Esse engajamento também se dá através da nossa controladora por meio de participação e promoção de eventos técnicos e premiações para os melhores fornecedores. Nossa Ouvidoria também coordena o atendimento das reclamações enviadas por fornecedores e licitantes. Os links dos principais canais de comunicação com este público são apresentados a seguir:

CANAL FORNECEDOR: <https://canalfornecedor.petrobras.com.br/pt/>

PORTAL DE COMPRAS ELETRÔNICAS (PETRONECT): [www.petronect.com.br](http://www.petronect.com.br)

OUVIDORIA: 0800 282 8280 ou <http://www.petrobras.com.br/pt/ouvidoria/>

## Poder Público

Nosso relacionamento com o poder público deve ser realizado de forma ética, transparente e impessoal. Esse relacionamento é regulado pelo nosso Código de Ética, além de outros normativos internos, como nosso padrão de Interações com Agentes Políticos. Além de diversas outras medidas, esses normativos estabelecem que todas as interações presenciais com agentes políticos devem ser realizadas ao menos por dois

colaboradores em conjunto. Não houve relacionamento com o poder público no ano de 2023.

## Público Interno

O engajamento com nosso público interno ocorre por meio de interação digital nos nossos canais de comunicação interna, tais como Informativos, divulgação de mensagens, notícias e eventos presenciais e virtuais, e vinculação dos nossos resultados a indicadores de performance individual (Gerenciamento de Desempenho).

Além disso, realizamos reuniões periódicas com a força de trabalho (presenciais, virtuais e híbridas) para iteração direta com este público, bem como para alinhamento das iniciativas e feedback para melhoria dos nossos processos.

### Principais Canais de Comunicação com o Público Interno

- Reuniões Periódicas
- Email recursos humanos
- Email diretoria
- Portal da Ouvidoria
- Canal de Denúncia

## Entidades Sindicais

Estabelecemos estreito relacionamento com as entidades Sindicais, sempre pautados nas melhores práticas de gestão e nos padrões corporativos.

As interações com este público de interesse são realizadas pela Diretoria Executiva, por meio de reuniões presenciais ou virtuais, cartas e e-mails. Durante o ano de 2023, mantivemos com as entidades sindicais uma política de diálogo permanente e construtivo, em respeito aos empregados e seus representantes.

## MODELO DE GERENCIAMENTO DE RISCOS

Acreditamos que a gestão integrada e proativa de riscos é fundamental para a entrega de resultados seguros e sustentáveis. Nossa Política de Gestão de Riscos Empresariais tem como princípios fundamentais o respeito à vida em toda a sua diversidade, a atuação ética e em conformidade com requisitos legais e regulatórios, bem como o pleno alinhamento e a coerência com o nosso Plano Estratégico, com a gestão integrada de riscos e com a orientação de ações de resposta a risco voltadas para a agregação ou a preservação de valor para os acionistas e a continuidade dos negócios.

### GERENCIAMENTO DE RISCOS

Nosso processo de gestão de riscos está centralizado em uma área corporativa compartilhada com a controladora PETROBRAS, permitindo a padronização e a uniformização de nossas análises de risco e o gerenciamento adequado das responsabilidades, que estão estruturados de acordo com um conjunto de atividades contínuas e integradas, apoiadas em uma estrutura que compreende, na prática, a Diretoria Executiva e todos os empregados, prestadores de serviço e demais partes relacionadas.

Os riscos identificados estão sujeitos a ações de tratamento que podem ser dos seguintes tipos: evitar, reduzir, transferir, aceitar, observar, pesquisar ou explorar (apenas para oportunidades) o risco.

As decisões associadas a riscos, além das análises qualitativas e quantitativas, consideram o grau de aversão a risco dos decisores, as ações de resposta e uma análise de custo-benefício, na qual os custos das ações de resposta não podem ser superiores aos benefícios esperados ou perdas evitadas.

Os riscos empresariais são as ameaças e oportunidades mais relevantes para o atendimento aos objetivos estratégicos da companhia e são parte integrante do processo decisório da companhia, garantindo a aderência ao apetite a risco, aumentando a chance de sucesso na realização do planejamento e contribuindo para a perenidade da empresa e para a geração de valor.

## Política de Gestão De Riscos

Nossa Política de Gestão de Riscos Empresariais, aprovada pelo Conselho de Administração, apresenta uma abordagem abrangente da gestão dos riscos empresariais, uma vez que associa a tradicional visão econômico-financeira a elementos de gestão contra ameaças à vida, à saúde e ao meio ambiente (SMS), de proteção do patrimônio e das informações empresariais (inteligência e segurança corporativa) e de combate à fraude e corrupção (conformidade legal), dentre outros riscos.

Entendemos que os riscos devem ser considerados em todas as nossas decisões, sua gestão deve ser realizada de maneira integrada e as respostas a eles devem atentar para as possíveis consequências cumulativas de longo prazo e de longo alcance.

## Nossos controles internos

Nossa administração é responsável pelo estabelecimento e manutenção de controles internos eficazes referentes à preparação e divulgação das demonstrações financeiras consolidadas, bem como pela avaliação da eficácia dos controles internos em nível de entidade e financeiros, referentes ao processo de preparação e divulgação das referidas demonstrações, com o objetivo de fornecer segurança razoável à confiabilidade do processo de preparação e divulgação das demonstrações financeiras e em conformidade com as práticas contábeis adotadas no Brasil pelo Comitê de Pronunciamentos Contábeis (CPC).

Fazemos isso a partir do compartilhamento com nossa Controladora das estruturas de controle e mitigação de riscos para nossos processos, buscando o alinhamento e sinergia nas práticas adotadas.

## IMPACTOS ECONÔMICOS

Impactos econômicos são as consequências advindas dos pagamentos de tributos, salários e fornecedores, distribuição de dividendos e suas consequências na sociedade, tais como o efeito multiplicador na economia, transformações sociais e melhorias em infraestrutura por meio desses pagamentos.

Inclui também impactos nos negócios, mercado e cadeia de valor decorrentes da nossa abordagem tributária, conformidade fiscal e prestação de contas dos pagamentos a governos. Abaixo apresentamos como ficou a distribuição de valor adicionada da Termobahia no ano de 2023.

### Distribuição de Valor Adicionado (em milhares de reais)

<i>Valores</i>	2023
<i>Pessoal e Administradores</i>	3.727
<i>Tributos</i>	231.391
<i>Instituições Financeiras e fornecedores</i>	1.676
<i>Acionistas (incluindo lucros retidos)</i>	442.820
<i>Total de Valor Adicionado</i>	679.614

Cumprimos a legislação tributária do Brasil e dos países onde atuamos, definindo nossa estratégia com base na interpretação técnica das normas, padrões e processos, alinhados com o Propósito Negocial e com a Gestão de Risco Tributário.

Também apresentamos a Demonstração do Resultado do Exercício de 2023 e sua comparação com o Exercício de 2022:

Análise da Demonstração de Resultado Consolidado – Exercício 2023 x  
2022

<b>DRE (R\$ mil)</b>	<b>2023</b>	<b>2022</b>
<b>Receita de arrendamento</b>	<b>642.720</b>	<b>38.697</b>
<b>Lucro Bruto</b>	<b>642.720</b>	<b>38.697</b>
Despesas Gerais e Administrativas	(7.383)	(7.070)
Despesas Tributárias	(1.923)	(2.842)
Outras Receitas (Despesas), Líquidas	188	763
<b>Total das Despesas Operacionais</b>	<b>(9.118)</b>	<b>(9.149)</b>
<b>Lucro antes do result. financ. e tributos sobre o lucro</b>	<b>633.602</b>	<b>29.548</b>
<b>Resultado financeiro líquido</b>	<b>38.287</b>	<b>52.780</b>
Receitas financeiras	38.491	56.985
Despesas financeiras	(620)	(2.441)
Variações monetárias, líquidas	416	(1.764)
<b>Lucro antes dos tributos sobre o lucro</b>	<b>671.889</b>	<b>82.328</b>
Imposto de renda e contribuição social	(229.069)	(27.855)
<b>Lucro Líquido do exercício</b>	<b>442.820</b>	<b>54.473</b>

## ESTRATÉGIA EM SUSTENTABILIDADE

As termelétricas a gás natural no Brasil desempenham um papel estratégico na matriz energética, fornecendo suporte essencial para garantir a segurança energética e complementar às fontes renováveis. Elas são cruciais para evitar apagões e racionamentos de energia, especialmente em momentos de baixa produção hidrelétrica. A utilização do gás natural no setor elétrico começou a se disseminar no início dos anos 2000, durante uma grave crise hídrica. Atualmente, as termelétricas representam cerca de 25% da capacidade total instalada do sistema elétrico brasileiro.

Além disso, atualmente as termelétricas vêm desempenhando um novo papel para o sistema interligado nacional, pois vem sendo utilizadas para aumento da confiabilidade e resiliência da rede, uma vez que as fontes de energia renováveis são intermitentes e necessitam de uma fonte despachável para estabilidade do sistema. Ou seja, termelétricas como a Termobahia são fundamentais para uma maior inserção das fontes de energia renováveis intermitentes, pois estas fontes são dependentes das condições climáticas e, portanto, não podem garantir uma produção constante de energia. Outro ponto a ser destacado é que a Termobahia utiliza gás natural para geração de energia, considerado um combustível de transição energética, por ser muito menos poluente que os outros combustíveis de origem fóssil.

Nossas estratégias estão direcionadas para a criação de valor para nossos públicos de interesse relacionados ao negócio e cenários. O Plano Estratégico 2024-28 mantém os três pilares que atuam na sustentação para a implantação do conjunto das nossas estratégias:

- a. Gerir a locação de seu ativo de Energia Elétrica, buscando a alternativa que maximize o valor para a Companhia;
- b. Garantir disciplina do uso de capital e retorno aos acionistas, com alta confiabilidade e previsibilidade na sua entrega, para manter estrutura ótima de capital e retorno ao acionista;
- c. Otimizar continuamente os custos de acordo com as melhores práticas nacionais;
- d. Promover gestão da força de trabalho em ambiente de cultura participativa e de confiança mútua orientada para resultados que agreguem valor, com segurança, ética, responsabilidade, estímulo ao debate, meritocracia, simplicidade e conformidade;
- e. Otimizar a gestão financeira e de riscos empresariais da Termobahia S.A. para geração de valor; e
- f. Comprometimento com a melhor alocação de capital.

No Plano Estratégico 2024–2028, aprovado em dezembro de 2023, reafirmamos nossa missão de Manter e Gerir o contrato de locação da Usina Termelétrica Termobahia, para a geração de valor para o acionista, com foco em energia elétrica e com segurança, respeito às pessoas e ao meio ambiente. Além disso, temos como visão:

"Uma empresa de locação de seus ativos em energia competitiva e rentável"

Que tem como seus principais valores:

- Respeito à vida, às pessoas e ao meio ambiente
- Ética e transparência;
- Superação e confiança; e
- Resultados.

Acreditamos no processo de melhoria contínua para tornar a Termobahia uma empresa mais forte, mais resiliente e preparada para atuar de forma sustentável, segura e competitiva no longo prazo.

## Principais métricas de Topo

Nosso Plano Estratégico contém Métricas de Topo, que são elementos que traduzem e quantificam os atributos da nossa visão e fornecem uma orientação mais explícita sobre os principais objetivos da companhia. Abaixo estão apresentados nossos indicadores estratégicos e metas para o ano de 2024.

### Indicadores Estratégicos e Metas 2024

	Indicador	Meta 2024	Unid. Medida
Métricas de Topo	FCO	109,04	R\$ milhão
	ROAE	11,08%	%
Métricas Específicas	Indicador	Meta 2024	Unid. Medida
	DG&A Administráveis	7,30	R\$ milhão

**FCO – Fluxo de Caixa Operacional**

**ROAE – Resultado Líquido do Exercício do ano atual sobre a média do Patrimônio Líquido dos últimos 12 meses**

**DG&A Administráveis – Despesas Gerais e Administrativas Administráveis (DG&A excluindo a remuneração da Diretoria e dos Conselheiros Fiscais assim como as despesas do Compartilhamento de Custos e Despesas (CCCD), que é um contrato com a Controladora.**



# ATUAR COM INTEGRIDADE

## GOVERNANÇA CORPORATIVA

O nosso Modelo de Governança Corporativa está estabelecido no Estatuto Social e visa aprimorar o desempenho e o processo decisório na Alta Administração. Nossa estrutura de governança é composta por: Assembleia Geral de Acionistas, Conselho Fiscal (CF), Conselho de Administração (CA), Comitê de Auditoria Estatutário do Conglomerado Petrobras (CAECO), Auditoria, Ouvidoria-Geral, Diretoria Executiva (DE).

Neste sentido implementamos, nos últimos anos, diversas medidas de governança e conformidade, como por exemplo a adoção de canal de denúncia e avaliamos mecanismos de combate à fraude e corrupção, estendendo estes critérios aos nossos colaboradores e fornecedores, por meio de instrumentos e princípios éticos.

Outra iniciativa importante foi a aprovação pelo CA, em 23 de janeiro, da Política de Diversidade, Equidade e Inclusão, reforçando o posicionamento da Termobahia quanto à diversidade, equidade e inclusão e mantendo o alinhamento estratégico com o Sistema Petrobras.

### Gestão do Conhecimento

Os administradores e conselheiros fiscais das empresas estatais, devem participar, na posse e anualmente, de treinamentos específicos sobre legislação societária e de mercado de capitais; divulgação de informações; controle interno; código de conduta, Lei 12.846/2013 (Lei Anticorrupção) e demais temas relacionados às nossas atividades.

Nossas Diretrizes de Governança Corporativa também preveem a realização de reuniões com os membros de nossa alta administração e de um programa de introdução para novos conselheiros que aborde temas relevantes de governança.

Os membros do Conselho de Administração e do Conselho Fiscal também recebem, por ocasião de sua posse, um conjunto de documentos, como relatórios anuais da administração e de sustentabilidade, atas das assembleias ordinárias e extraordinárias, atas das reuniões do Conselho, Estatuto Social e demais instrumentos de governança corporativa e são convidados a realizar visitas em nossas instalações.

### Desempenho

As avaliações de desempenho do Conselho de Administração, da Diretoria Executiva, enquanto colegiados, e de cada um de seus membros, individualmente, ocorre anualmente e está prevista no nosso Estatuto Social e nas nossas Diretrizes de Governança Corporativa.

Segundo nosso Estatuto Social, cabe ao Conselho de Administração avaliar, anualmente, os resultados de desempenho, individual e coletivo, dos administradores, observando quesitos mínimos, como a exposição dos atos de gestão praticados quanto à licitude e à eficácia da ação gerencial e administrativa; a contribuição para o resultado do exercício; a consecução dos objetivos estabelecidos no plano de negócios e o atendimento à nossa estratégia de longo prazo.

## Assembleia Geral de Acionistas

A Assembleia Geral de Acionistas é o órgão social da companhia composto por todos os seus acionistas, sendo que suas reuniões podem ocorrer de forma ordinária ou extraordinária. A Assembleia Geral Ordinária será realizada anualmente, conforme estabelecido por lei e pelo Estatuto Social, para deliberar sobre as matérias de sua competência. A Assembleia Geral Extraordinária, além de casos previstos em lei, irá reunir-se mediante convocação do Conselho de Administração, para deliberar sobre assuntos de interesse da companhia, conforme definido no Estatuto Social.

## Conselho Fiscal

O Conselho Fiscal é um órgão colegiado, de caráter permanente, composto por três membros titulares e três membros suplentes eleitos pela Assembleia Geral Ordinária, com atribuição de fiscalizar os atos praticados pelos administradores da companhia, especificamente sob o aspecto de sua conformidade com a lei e com o nosso Estatuto Social. Os conselheiros fiscais também avaliam as nossas demonstrações financeiras, buscando o alinhamento às melhores práticas contábeis e à conformidade.

## Conselho de Administração

O Conselho de Administração (CA) é um órgão colegiado de orientação e direção superior, responsável pela definição de nossas estratégias. Suas atribuições estão estabelecidas em nosso Estatuto Social. Esse órgão é composto por três membros eleitos pela Assembleia Geral de Acionistas.

Cabe ao CA aprovar as políticas gerais da Companhia, incluindo, mas não se limitando, às políticas de distribuição de dividendos, conformidade, controle interno e gerenciamento de riscos, participações societárias, transações com partes relacionadas, porta-vozes e divulgação de informações e gestão de pessoas.

## Diretoria Executiva

A Diretoria Executiva é o órgão composto pela Presidente e pelo Diretor Administrativo, sendo responsável pela gestão dos nossos negócios de acordo com a missão, os objetivos, as estratégias e as diretrizes fixadas pelo Conselho de Administração.

Compete ao CA aprovar alterações na composição da DE, observado o quantitativo mínimo, conforme a Lei 13.303/16, e o máximo estabelecido em nosso Estatuto Social.

## Processo de Seleção e Nomeação

Os processos de seleção e nomeação do Conselho de Administração, nosso mais alto órgão de governança, da Diretoria Executiva e do Conselho Fiscal seguem as orientações previstas no Estatuto Social e na Política de Indicação de Membros da Alta Administração e do Conselho Fiscal. A Política aplica-se a nós, conforme artigo 16 do Estatuto Social da controladora PETROBRAS e artigos 10, parágrafo único, e 14, III, da Lei nº 13.303/16.

A Política de Indicação explicita o fortalecimento dos princípios de transparência, equidade, *accountability*, responsabilidade corporativa, independência, foco no resultado e diligência no tocante aos processos de seleção, indicação e avaliação da elegibilidade dos indicados, que devem ser observados juntamente com a legislação e o nosso Estatuto Social.

Nesse sentido, as diretrizes, os procedimentos, os requisitos mínimos e os impedimentos estabelecidos na legislação, no Estatuto Social e nessa política deverão ser observados por todos aqueles que exerçam o direito à indicação, sejam eles empregados ou acionistas, estes independentemente de serem majoritários ou minoritários.

A Política de Indicação reforça a atribuição já expressa em nosso Estatuto Social de que são vedadas a indicação e a nomeação para exercer funções da alta administração, entre outros impedimentos, de pessoa que tenha ou possa ter qualquer forma de conflito de interesse com a União ou com a nossa própria companhia.

A Política estabelece ainda, em suas diretrizes, que se deve buscar alcançar diversidade na composição do CA e complementaridade de experiências e qualificações.

Compete aos acionistas da companhia, reunidos em Assembleia, o juízo de conveniência e oportunidade de eleger ou não cada um dos indicados ao Conselho de Administração e Conselho Fiscal da companhia, bem como avaliar todas as habilidades necessárias ao exercício do cargo.

## Definição de Estratégia e Políticas

De acordo com o artigo 56 do nosso Estatuto Social, compete ao Conselho de Administração, entre outras atribuições, fixar a orientação geral dos nossos negócios, definindo nossa missão, nossos objetivos estratégicos e nossas diretrizes; e aprovar, por proposta da Diretoria Executiva, o Plano Estratégico, os respectivos planos plurianuais, bem como planos e programas anuais de dispêndios e de investimentos, promovendo, anualmente, análise quanto ao atendimento das metas e dos resultados na execução

dos referidos planos, devendo publicar suas conclusões e informá-las ao Congresso Nacional e ao Tribunal de Contas da União. A Termobahia adota as Políticas e Diretrizes da Petrobras, conforme o artigo 16 do Estatuto Social da controladora e artigos 10, parágrafo único, e 14, III, da Lei nº 13.303/16.

Compete ainda ao CA fixar nossas políticas globais, incluindo a de gestão estratégica comercial, financeira, de riscos, de investimentos, de meio ambiente, de divulgação de informações, de distribuição de dividendos, de transações com partes relacionadas, de porta-vozes, de recursos humanos e de participações minoritárias, em atendimento ao disposto no art. 9º, § 1º do Decreto nº 8.945, de 27 de dezembro de 2016.

Cabe à DE e aos seus membros exercer a gestão dos nossos negócios, de acordo com a missão, os objetivos, as estratégias e diretrizes fixadas pelo CA.

## INTEGRIDADE NOS NEGÓCIOS

As boas práticas de governança corporativa e conformidade constituem um pilar para os nossos negócios. Nossa atuação é orientada pela ética, pela integridade e pela transparência. Assim como nossa controladora, é importante que nosso modelo de governança assegure o equilíbrio entre eficiência e controle para nos garantir atuação ágil e segura ao mesmo tempo, além de fomentar a adoção de práticas relacionadas às temáticas ambiental, social e governança (ASG) junto aos nossos públicos de interesse.

A ética é um compromisso de cada um para o bem de todos. Nas relações com nossos diversos públicos, buscamos o comportamento íntegro por meio da disseminação de um conjunto de princípios éticos e compromissos de conduta. Temos como propósito empresarial “prover energia que assegure a prosperidade de forma ética, segura e competitiva” e reafirmamos nossos valores em nosso posicionamento estratégico, que representam nosso compromisso com as pessoas, a sociedade, parceiros e acionistas.

Assim como para nossa controladora, para uma atuação ética e íntegra, consideramos quatro temas relevantes:

- consolidação da cultura de integridade na cultura organizacional;
- compromisso com a transparência;
- governança com foco em eficiência e controle;
- fomento do tema ASG em nossos públicos de interesse.

Além disso, nossos principais valores estão apresentados abaixo:



O nosso compromisso com a transparência está expresso nos valores que sustentam o Código de Conduta Ética e orientam o nosso Plano Estratégico.

A seguir, estão os nossos principais instrumentos relacionados ao nosso sistema de integridade e à prevenção da corrupção.

## Sistema de integridade

O sistema de integridade da Petrobras, adotado integralmente pela Termobahia, é um conjunto de estruturas de governança, normas e instrumentos de gerenciamento e controle, visando prevenir a materialização dos riscos de conformidade. O nosso sistema de integridade é composto pelo Programa de Compliance e pelas áreas que atuam nos riscos de conformidade e tem como objetivo garantir um ambiente corporativo íntegro para os negócios, com transparência, ética e diálogo com nossos colaboradores, parceiros e clientes.

O modelo de atuação do sistema de integridade está estruturado de acordo com as três linhas do Instituto dos Auditores Internos (IIA). No referido modelo, cada grupo que compõe as linhas desempenha um papel distinto na estrutura de governança. Isso pressupõe um conjunto de atividades contínuas e integradas, apoiadas pela estrutura, conforme apresentado a seguir:

Primeira Linha – os administradores da Termobahia têm a função de gerenciar os riscos e são responsáveis por implementar as ações corretivas para resolver deficiências em processos e controles.

Segunda Linha – as diversas funções corporativas de controle de riscos e supervisão de conformidade, compartilhadas da nossa controladora através de CCCD, assessoram o desenvolvimento e/ou monitoram as atividades de controle realizadas pelos administradores.

Terceira Linha – a Auditoria Interna avalia, de forma independente, a eficácia do gerenciamento de riscos e a efetividade do sistema de controle interno, reportando eventuais deficiências e propondo ações de melhoria.

O Programa destina-se aos nossos diversos públicos de interesse, incluindo: alta administração, força de trabalho, clientes, fornecedores, investidores, parceiros, poder público e todos aqueles que se relacionam e/ou representam os interesses da companhia em suas relações de negócios.

A Diretoria de Governança e Conformidade da nossa Controladora é a responsável pelo Programa de Compliance, sendo a guardiã do sistema de integridade.

## Programa de Compliance

O Programa de Compliance da Petrobras, adotado integralmente pela Termobahia, é o conjunto de mecanismos destinados a prevenir, detectar e remediar desvios de conduta e atos lesivos praticados contra a companhia. O Programa foi construído com base nos princípios e diretrizes estabelecidos na nossa Política de Compliance e no nosso Código de Conduta Ética, com o propósito de fomentar e manter um ambiente de integridade na companhia.

O Programa destina-se aos nossos diversos públicos de interesse, incluindo: alta administração, colaboradores, clientes, fornecedores, investidores, parceiros, poder público e todos aqueles que se relacionam e/ou representam os interesses da companhia em suas relações de negócios. A Diretoria de Governança e Conformidade da Petrobras é a responsável pelo Programa de Compliance da Petrobras, adotado via CCCD pela Termobahia.

## Privacidade de dados

Do ponto de vista da privacidade, atuamos em conjunto com nossa controladora via CCCD para endereçar os requisitos legais e garantir a proteção dos dados pessoais dos públicos de interesse, sem perder o foco na necessária transparência e no pleno exercício dos direitos dos titulares, além de prover medidas técnicas e administrativas de prevenção, segurança e resposta contra o tratamento indevido, desconforme ou ilícito desses dados.

Com o objetivo de aprimorar a gestão de dados pessoais em nossos processos, em janeiro de 2022, foi criada uma gerência geral na Petrobras, cujo titular passou a ser o encarregado pelo tratamento dos dados pessoais, conforme a lei 13.709/2018 (Lei Geral de Proteção de Dados Pessoais – LGPD), focada na gestão da Privacidade, responsável por coordenar o cumprimento da LGPD, orientar os colaboradores sobre a proteção da privacidade e realizar a governança dos processos de gestão da privacidade e de proteção de dados pessoais, promovendo a conscientização sobre a importância do tema para os públicos de interesse, incorporando a proteção da privacidade na cultura organizacional e em seus processos decisórios.

## Ética na adoção da inteligência artificial e novas tecnologias

Assim como nossa controladora, reconhecemos que a inteligência artificial (IA) tem o potencial de transformar diversos aspectos das nossas operações, porém estamos comprometidos em garantir que essa transformação ocorra de maneira ética, transparente e responsável.

Antes de implementar qualquer nova tecnologia, por intermédio da TI da Petrobras com a qual temos contrato de compartilhamento de custos de despesas, conduzimos uma análise completa de seus impactos potenciais, considerando não apenas os benefícios operacionais, mas também os riscos éticos e sociais associados. Além disso, nossa controladora está discutindo diretrizes e políticas internas para governar o uso da IA, garantindo que ela seja utilizada de maneira que respeite os direitos humanos, a privacidade dos dados e a equidade. Assim, asseguramos que a adoção de novas tecnologias por nós esteja sempre alinhada com nossos valores éticos e nosso compromisso com a sustentabilidade.

## Políticas e procedimentos

### Código de Conduta Ética

Nosso Código de conduta Ética, adotado integralmente da nossa controladora, incorpora e aprimora orientações sobre temas e questões ligadas à ASG, privacidade e proteção de dados, fortalecendo o sistema de integridade da companhia.

Em relação aos parceiros de negócio e a outras organizações externas, tais como nossos fornecedores, dispomos de uma cláusula padrão em nosso modelo de contrato, que exige que eles tomem conhecimento e cumpram as diretrizes de nosso Código de Conduta Ética.

De acordo com o disposto em nosso Código de Conduta Ética, em seus itens 4.6. e 4.8., estamos comprometidos com a promoção da integridade no ambiente negocial público e privado e repudiamos toda e qualquer forma de fraude e corrupção, incluindo suborno, lavagem de dinheiro ou negociação com informações privilegiadas, em todos os nossos níveis hierárquicos. Assumimos, ainda, o dever de recusar apoio e contribuições para partidos políticos ou campanhas políticas de candidatos a cargos eletivos.

O Código de Conduta Ética pode ser acessado por todos os colaboradores na página interna da Petrobras e em nosso site eletrônico externo - <https://petrobras.com.br/pt/quem-somos/participacoes-societarias/>. Disponibilizamos para os empregados um sistema eletrônico para a assinatura periódica do termo de ciência do Código, principalmente, quando da emissão de novo documento ou novas versões de seus conteúdos.

**100% dos empregados da Termobahia assinaram o termo de ciência  
ao Código de Conduta Ética**



## Política de Compliance

Adotamos a Política de *Compliance* da Petrobras, que possui princípios e diretrizes que objetivam descrever e divulgar os compromissos que assumimos em relação à promoção dos mais altos valores éticos, de integridade e de transparência na condução de nossos negócios, com tolerância zero à fraude, à corrupção e à lavagem de dinheiro.

## Guia de Conduta Ética para os Fornecedores

Adotamos o Guia de Conduta Ética para Fornecedores da nossa Controladora, um documento voltado exclusivamente para nossos fornecedores, com orientações sobre valores e comportamentos éticos esperados. O guia reafirma nossa tolerância zero a toda e qualquer forma de fraude e corrupção, recomendando a mesma postura de nossa cadeia de fornecedores. O documento está publicado em português e inglês e pode ser acessado pelo Portal Petronect.

## Diretriz de Compliance Concorrencial

Criada em 2022, nossa Diretriz de Compliance Concorrencial consubstancia o nosso compromisso com o cumprimento estrito da legislação de defesa da concorrência brasileira e das jurisdições estrangeiras em que realizamos negócios. A observância às orientações previstas na presente diretriz é fundamental para evitar a ocorrência de violações, assim como para impedir que a companhia sofra com práticas anticompetitivas executadas por outros agentes.

## Política de Recursos Humanos

A gestão das relações de trabalho guia-se fundamentalmente pela nossa Política Corporativa de Recursos Humanos, na extensão de seus princípios e suas diretrizes adotadas.

## Prevenção de Conflito de Interesses

Nosso Estatuto Social possui como pré-requisito para a ocupação de cargo de administração que o candidato não tenha quaisquer conflitos de interesse com a nossa companhia e observe integralmente os requisitos e vedações legais. Tal premissa é reforçada por nossa Política de Governança Corporativa, pelo Código de Ética, pelo Guia de Conduta, pelo Programa Petrobras de Prevenção da Corrupção (PPPC), todos aplicáveis à Termobahia.

Além de atendermos ao artigo 115 §1º da Lei 6.404/1976 (Lei das Sociedades por Ações), dispomos de instrumentos, continuamente aprimorados, que tratam da identificação e da administração de potenciais conflitos de interesses relativos a nossos administradores.

Caso seja identificado potencial conflito de interesses, o nosso administrador ou outro colaborador deverá declarar-se impedido e abster-se de participar da negociação, da estruturação e do rito decisório relativo à operação, com o objetivo de garantir o nosso exclusivo interesse.

Durante as análises do *Background Check* de Integridade, são consideradas as informações sobre a participação e a atuação dos candidatos, a fim de identificar potencial conflito de interesses. Tais informações compõem o Relatório Final de *Background Check* de Integridade.

A Ouvidoria-Geral é a área responsável pelo recebimento de consultas relacionadas a conflito de interesses dos colaboradores que não são nossos administradores. Potenciais conflitos de interesses de colaboradores devem ser consultados por meio do Sistema Eletrônico de Prevenção de Conflitos de Interesses (SeCI), sistema desenvolvido pelo Ministério da Transparência, Fiscalização e Controladoria-Geral da União (CGU), em atendimento à Lei nº 12.813/2013 (Lei de Conflito de Interesses).

## Treinamento e Comunicação

A divulgação das políticas, normas e procedimentos dos preceitos de conduta e integridade é realizada aos colaboradores por meio de campanhas internas e externas nos diversos canais (intranet, internet, correio eletrônico, momentos de integridade, vídeos com pílulas de integridade, entre outros), alcançando todos os colaboradores. Tais iniciativas são conjugadas com ações de disseminação e capacitação, havendo treinamento anual sobre temas de integridade para nossos públicos.

As ações de capacitação são igualmente pensadas a partir da priorização de temas e públicos de interesse. Realizamos periodicamente treinamento anual sobre integridade, incluindo a alta administração. Além disso, colaboradores e contrapartes recebem conteúdos sobre os temas de integridade, assim como públicos que atuam em áreas mais expostas aos riscos de conformidade, incluindo fraude, corrupção e violação à defesa da concorrência.

Nosso comprometimento com a promoção da integridade no ambiente comercial, público e privado, está presente no nosso Código de Conduta Ética, assim como em outros documentos corporativos que refletem nossa cultura de integridade.

Nossa alta administração anualmente tem acesso a conteúdo de integridade, incluindo temas anticorrupção em cursos como o Programa de Treinamento para Novos Administradores e Conselheiros Fiscais, o Programa Periódico de Treinamento de Administradores e Conselheiros Fiscais.

Adicionalmente, através do Contrato de Compartilhamento de Custos e Despesas com nossa controladora, oferecemos uma carteira permanente de treinamentos que ficam

disponíveis para realização dos empregados que não os fizeram à época ou que queiram visitar o conteúdo.

### *Gestão de riscos de conformidade*

Nosso gerenciamento de riscos direciona as ações de integridade e fortalece os nossos controles internos e a nossa governança. A Política de Gestão de Riscos Empresariais define, em um de seus princípios, que tal gestão se insere em nosso compromisso de atuar de forma ética e em conformidade com os requisitos legais e regulatórios estabelecidos nas jurisdições onde atuamos.

Definimos os riscos de conformidade como aqueles relacionados ao nosso sistema de integridade, abrangendo o cumprimento da legislação e da regulamentação aplicáveis aos nossos negócios e operações, o cumprimento das políticas e procedimentos internos e a observância de valores, princípios éticos e orientações de conduta.

Desenvolvemos mecanismos de integridade voltados aos nossos públicos de interesse, incentivando-os a implementar programas de integridade e a aperfeiçoar continuamente seus processos, de forma a garantir o cumprimento das leis, normas e procedimentos aplicáveis às suas atividades.

### *Mecanismos de integridade na cadeia de valor*

Além disso, dispomos dos seguintes mecanismos de integridade, compartilhados com a Petrobras:

- Controles internos e uso da tecnologia;
- Prevenção ao conflito de interesses
- Apurações;
- Auditoria interna;
- Mecanismos para tratamento de solicitações e reclamações;
- Treinamentos sobre temas de ética e integridade;
- Due Diligence de Integridade (DDI) de Contrapartes;
- Background Check de Integridade (BCI);
- Canal de Denúncia;
- Cláusula de conformidade em minutas contratuais padrão.
- Ouvidoria-Geral, Canal de Denúncia e Portal da Transparência

- Programa Contra a Violência Sexual

A Ouvidoria-Geral, área compartilhada da controladora PETROBRAS, é responsável por receber denúncias, solicitações de informação, reclamações, pedidos, consultas, elogios e sugestões de todas as nossas partes interessadas de uma maneira confidencial, livre e acessível. Vinculada ao Conselho de Administração da PETROBRAS, o que lhe assegura independência e imparcialidade, a Ouvidoria-Geral interage com as áreas pertinentes, visando fortalecer e promover o atendimento a demandas e contribuir para a melhoria dos processos internos.

Por meio de nossa Ouvidoria-Geral, oferecemos aos nossos públicos um Canal de Denúncia externo e independente para o recebimento de denúncias, disponível nos idiomas português, inglês e espanhol, 24 horas por dia, em todos os dias do ano. Nos casos de denúncias, a proteção aos denunciantes se dá na preservação da confidencialidade dos relatos recebidos e no recebimento de relatos anônimos.

Para acessar no sítio eletrônico: <https://contatoseguro.com.br/petrobras>.

Além disso, também atuamos em atendimento à Lei de Acesso à Informação (LAI), pelo Serviço de Informação ao Cidadão – SIC ([termobahia.diretoria@petrobras.com.br](mailto:termobahia.diretoria@petrobras.com.br)).

## *PROTEÇÃO AO MEIO AMBIENTE*

### *Gestão Ambiental na Termobahia*

Para nossa controladora, o tema material resiliência climática, emissões de GEE e outros gases correspondem às emissões diretas e indiretas de gases do efeito estufa (escopo 1, 2 e 3), os riscos e oportunidades e a abordagem da empresa frente às mudanças climáticas e à transição energética incluindo os impactos socioeconômicos do novo ciclo de negócios relacionados à transição. Abrange também a adaptação da produção energética a novas legislações ambientais mais restritivas e a gestão de emissões atmosféricas e seus impactos nos ecossistemas, na saúde das pessoas e no bem-estar de comunidades locais. Inclui impactos positivos da implementação de tecnologias no processo para redução da intensidade de emissões, no desenvolvimento de produtos de menor impacto ambiental e programas e projetos de mitigação com potencial de redução das desigualdades, melhoria de oferta e acesso à energia limpa e preservação de florestas.

Uma vez que nosso ativo operacional se encontra alugado para a Petrobras, e que pelo modelo de negócio vigente entre as companhias a operação e manutenção da usina, bem como todos os riscos associados à esta atividade são geridos pela Petrobras, nossa abordagem ao assunto Proteção ao Meio Ambiente tem como foco os impactos na reputação e atratividade do negócio frente à transição energética. A análise e gerenciamento dos riscos relacionados ao escopo das emissões é realizado de forma consolidada pela nossa controladora.

A 28ª Conferência das Nações Unidas sobre a Mudança do Clima (COP28) apontou importantes lacunas na implementação dos compromissos climáticos, e indicou a urgência da redução das emissões de gases de efeito estufa e da transformação dos sistemas energéticos.

O Sexto Relatório de Avaliação do IPCC indica múltiplos caminhos para o cumprimento do objetivo do Acordo de Paris. Esses caminhos perpassam pela implementação de todas as fontes de energia disponíveis e soluções tecnológicas, incluindo petróleo e gás, combustíveis renováveis e tecnologias de emissões negativas. É esperado que o setor de energia contribua com a minimização dos efeitos das mudanças climáticas, elevando a participação das fontes renováveis e melhorando a eficiência dos fósseis, através de investimentos e medidas que reduzam e compensem suas emissões. Além de realizar uma transição justa e contribuir para o alcance dos Objetivos do Desenvolvimento Sustentável (ODS) da Organização das Nações Unidas (ONU), reduzindo, ou evitando o agravamento, das desigualdades locais, regionais e entre países.

Neste contexto, temos o papel de gerar energia confiável e eficiente, para um mundo ambientalmente sustentável e resiliente. Entendemos que nosso papel, como geradores de energia a gás natural, é proporcionar a resiliência necessária ao Sistema Interligado Nacional para que o incremento de energia renovável no sistema, especialmente as de fonte eólica e solar, seja realizado de forma segura e responsável.

Possuímos a licença de operação emitida em novembro de 2020 com validade até novembro de 2025. Esta licença é gerida pela Petrobras, nos termos do contrato de arrendamento da UTE Termobahia. Em junho de 2023, a Termobahia obteve licença de Alteração para construção e operação de gasoduto interno de 850m de extensão.

Em 30/05/2023, o Conselho de Administração da Termobahia aprovou a inclusão do Risco de Sustentabilidade do Negócio frente à Transição Energética para acompanhamento na Matriz de Risco da Companhia.

Para análise e construção do referido risco a Diretoria foi assessorada tecnicamente pela unidade de Riscos Empresariais da Petrobras, cuja estrutura é compartilhada por meio do Contrato de Compartilhamento de Custos e Despesas, que precedeu uma série de reuniões a respeito do tema, buscando, frente aos desafios do Planejamento Estratégico e Obrigações do Estatuto Social, elaborar e quantificar o risco associado à Transição Energética para nossa sociedade. Abaixo é apresentado o produto deste estudo.

#### Risco de Sustentabilidade do Negócio frente à Transição Energética

<i>Nome do Risco</i>	<i>Descrição do Risco</i>	<i>Detalhamento das Causas</i>
<i>Sustentabilidade negócio frente transição energética</i>	Impacto na sustentabilidade do negócio da Termobahia decorrente dos efeitos de transição energética para fontes de energias renováveis, podendo resultar, no médio e longo prazo, em aumento do custo financeiro para eventuais investimentos, aumento dos custos e restrições operacionais e perda de competitividade	(i) Concorrência pelo uso do gás natural e/ou outras fontes renováveis; (ii) Cenário de diminuição de oferta de gás natural devido a diminuição dos investimentos em exploração e produção (iii) Cenário de aumento do custo do gás natural disponível (GNL) devido a restrição de investimentos na exploração e produção; (iv) Tendência de aumento de custo de recursos

para energia e vapor gerados.	financeiros para projetos envolvendo energias fósseis (v) Consumidor valorizando fontes renováveis de energia
-------------------------------	---

## CUIDAR DAS PESSOAS

### COMUNIDADES LOCAIS E TRADICIONAIS

O tema material comunidades locais e tradicionais corresponde ao desenvolvimento econômico e social das comunidades, direta ou indiretamente, decorrentes da instalação da empresa e/ou da implementação de programas de desenvolvimento local, inclusão social e redução das desigualdades, investimento em infraestrutura e serviços para a comunidade, bem como abordagem da empresa no processo de relacionamento comunitário.

Reflete os impactos negativos na comunidade durante as operações, perturbações sociais em geral e risco de violações de direitos humanos na comunidade, incluindo aquelas causadas pela cadeia de suprimentos e forças de segurança. Inclui impactos diretos e indiretos tais como: produção de ruído, odor, fuligem, aumento demográfico, aumento do afluxo de trabalhadores e do tráfego de veículos, aumento do custo de vida e impactos em povos indígenas e comunidades tradicionais, como a pesqueira, em função das zonas de restrição, bem como decorrente de vazamentos. Abrange também a sistematização do processo de *due diligence* de direitos humanos e questões relativas ao direito à terra em processos de reassentamento e respeito ao direito das comunidades aos recursos naturais na instalação de novos empreendimentos e nas operações. Abrange também os impactos positivos como segurança e proteção às comunidades locais por meio de diálogo entre as comunidades e forças de segurança pública.

O relacionamento do nosso ativo com a comunidade local, uma vez que ele está arrendado para a Petrobras, é feito pela própria Petrobras, através da gerência de Responsabilidade Social.

A Termobahia adota as Diretrizes de Direitos Humanos desdobradas pela controladora Petrobras. O documento orienta nossa atuação sobre o respeito aos Direitos Humanos em todas as nossas atividades e durante todo o ciclo de vida de nossos projetos e operações. Além disso, nossa gestão está pautada por diversas referências corporativas adotadas da Petrobras:

- Respeito à vida, às pessoas e ao meio ambiente
- “Respeitar os direitos humanos, buscando prevenir e mitigar impactos negativos nas nossas atividades diretas, cadeia de fornecedores e parcerias e combatendo a discriminação em todas as suas formas”



- “Proporcionar aos colaboradores um bom ambiente de trabalho, que promova a diversidade e relações baseadas na confiança e respeito, não tolerando qualquer forma de assédio ou discriminação.”

A Termobahia também adota o Plano Petrobras de Equidade de Gênero. Além disso, são realizadas iniciativas de treinamentos e conscientização sobre temas de violência no trabalho, como palestras e apresentações para o público interno. Foram realizadas pela controladora apresentações sobre assuntos como violência no trabalho, mecanismos de prevenção, apuração e responsabilização, não retaliação a denunciante, além de desdobramentos conceituais específicos nos temas de assédio moral, assédio sexual e discriminação.

### *Responsabilidade Social na Contratação*

Durante o processo de contratação, nossos fornecedores declaram conhecer e estar de acordo com a nossa Política de Responsabilidade Social. O nosso Canal de Denúncia, sob gestão da Ouvidoria da Petrobras, está preparado para receber ocorrências relacionadas à fornecedores, como aquelas relacionadas à violações ao exercício da liberdade de associação e da negociação coletiva, entre outras questões de práticas trabalhistas e direitos humanos. As demandas são investigadas e, conforme os resultados da apuração das investigações, nossa área de Suprimento de Bens e Serviços é alertada para mitigar riscos em novas contratações. Se houver descumprimento de cláusulas contratuais, o gerente do contrato adota as medidas cabíveis.

## PRÁTICAS TRABALHISTAS E IGUALDADE DE OPORTUNIDADES

Assim como nossa controladora, observamos que o mundo do trabalho segue evoluindo e o contexto de negócios encontra-se em transformação acelerada com a entrada de novos players no mercado de energia do Brasil e a transição energética mundial, demandando ainda mais colaboração e inovação de nossos empregados. Dessa forma, a gestão de pessoas na companhia é fundamental para a execução das nossas estratégias e alcance dos resultados esperados. Nossa área de Recursos Humanos (RH) atua com foco na valorização dos profissionais e na criação das condições necessárias para que cada um possa realizar todo o seu potencial.

Além disso, temos como objetivo associado a práticas ASG (ambientais, sociais e de governança), o de contribuir para o desenvolvimento socioeconômico do país, com ênfase na promoção do bem-estar e dos direitos humanos. Para tanto, buscamos avançar em ações de diversidade e inclusão, principalmente no que tange a pessoas com deficiência, a questões raciais e a questões de gênero.

Cabe destacar que estamos, juntamente com o RH da Petrobras, evoluindo os modelos de organização, de processos e de trabalho; aprimorando a jornada dos empregados(as) e fortalecendo a cultura organizacional e o ambiente humanizado, com diversidade, equidade e inclusão.

### Perfil dos Empregados e Diversidade

Quando falamos em diversidade, nos referimos tanto à inclusão e a equidade, em prol de um ambiente favorável à expressão e ao reconhecimento das identidades dos colaboradores e à consolidação das relações baseadas no respeito e na confiança.

Sua gestão se realiza por meio dos princípios do respeito às diferenças, da igualdade de oportunidades e da não discriminação.

Atualmente contamos com 41 empregados, sendo 36 homens e 05 mulheres. Atualmente não possuímos empregados de empresas prestadoras de serviços trabalhando na Termobahia.

Nosso Conselho de Administração é composto por 3 (três) membros, sendo 2 (dois) homens e 1 mulher, e o Conselho Fiscal é composto por 3 (três) membros titulares, sendo 3 homens. Em 2023, a nossa Diretoria Executiva era composta por 2 dirigentes estatutários, sendo 1 homem e 1 mulher.

## Não discriminação e Igualdade de Oportunidades

Quando falamos em diversidade, abarcamos a inclusão e a equidade, em prol de um ambiente favorável à expressão e ao reconhecimento das identidades dos empregados e à consolidação das relações baseadas no respeito e na confiança. Sua gestão se realiza por meio dos princípios do respeito às diferenças, da igualdade de oportunidades e da não discriminação.

Nossa gestão da diversidade está pautada por referências corporativas como:

- Valores da Companhia
- Código de Conduta Ética
- Política de Recursos Humanos
- Política de Responsabilidade Social
- Política de Diversidade, Equidade e Inclusão
- Diretriz de Direitos Humanos

De acordo com a Diretriz 7 de nossa Política de Recursos Humanos e com o item 4.2.a do nosso Código de Conduta Ética, o nosso Plano de Cargos e Salários (PCS) não faz distinção de gênero na remuneração entre homens e mulheres que ocupam o mesmo cargo.

## Diversidade na Termobahia

É dado conhecido que equipes mais diversas tendem a tomar melhores decisões e conferem mais resultados às empresas, tanto pela capacidade de considerar diversos pontos de vista na tomada de decisão, como pelo clima organizacional de acolhimento que permite aos empregados mais participação e proatividade.

Portanto, em conjunto com nossa controladora, participamos de ações que buscam aumentar a participação e a inclusão de grupos subrepresentados em linha com os nossos valores e com as boas práticas que vêm sendo adotadas pelo mercado.

Através de diversas iniciativas da nossa controladora as quais tomamos parte, estamos investindo em ações que promovam um ambiente mais inclusivo. Ou seja, um ambiente em que todas as pessoas possam vivenciar sua identidade de forma genuína, se expressar e trabalhar sem esbarrar em preconceitos ou qualquer tipo de vieses ou crenças limitantes, potencializando assim seu desempenho.

## Jornada de trabalho

Assim como na nossa controladora, todos os empregados admitidos são contratados por tempo indeterminado, e a carga horária contratual é de oito horas diárias. Todos os 41 empregados da Termobahia foram admitidos segundo a Consolidação das Leis Trabalhistas (CLT) e ao longo de 2023 tivemos o desligamento de uma empregada por motivo de aposentadoria.

A Termobahia disponibiliza um modelo híbrido de trabalho para os empregados de regime administrativo. A adesão é opcional, por meio da assinatura de um termo de adesão, que serve como aditivo ao contrato de trabalho, no qual constam as regras que devem ser observadas.

Os empregados de regime administrativo da Termobahia não cedidos à Petrobras que aderiram ao modelo permanente de teletrabalho passaram a desempenhar suas atividades de forma híbrida, atualmente 100% do total de empregados de regime administrativo estão no modelo híbrido de trabalho.

## Remuneração e Benefícios

A nossa remuneração é definida por meio de uma política de remuneração aprovada pelo CA, e representa um instrumento de atração, engajamento e retenção de talentos, de acordo com os Processos Seletivos Públicos (PSPs) para contratação de empregados e legislação vigente, sendo competitiva e alinhada à nossa cultura de desempenho. Em função disso, remuneramos nossos empregados de forma justa, com um pacote que envolve salários e benefícios competitivos em relação às empresas que atuam no mesmo mercado.

O reajuste das tabelas remuneratórias é resultado da negociação entre a empresa e os sindicatos representantes dos empregados da Termobahia, durante a campanha de renovação do ACT. As propostas de reajustes salariais ofertadas pela Companhia durante a negociação são apreciadas pelos empregados por meio de assembleias deliberativas convocadas pelas entidades sindicais. Assim, as tabelas remuneratórias são reajustadas em razão dos termos negociados e pactuados em ACT.

Temos também um programa de remuneração variável, o Programa de Prêmio por Performance (PPP), para todos os empregados e que tem como objetivos: alinhar o interesse entre acionistas, executivos, ocupantes de funções gratificadas e empregados sem função gratificada; estimular o comportamento voltado para resultados; recompensar as pessoas pelos resultados alcançados; remunerar de forma diferenciada por entrega diferenciada; e contribuir para atração e retenção de talentos.

No exercício de 2023, o PPP foi ativado após cumprimento dos pré-requisitos mínimos estabelecidos:

- declaração e pagamento de remuneração ao acionista, referente ao exercício considerado, aprovado pelo CA, e
- obtenção de lucro líquido positivo no exercício.

Para o cálculo da Remuneração Variável 2023 (PPP 2023), foram mantidos os gatilhos de 2023 para a sua ativação e realizados alguns ajustes incrementais nos indicadores das nossas métricas de topo, visando um alinhamento ao Plano Estratégico 2023-2027.

Temos um acordo coletivo vigente de PLR para o exercício 2023 para todos os empregados ocupantes ou não de funções gratificadas. Para que o pagamento do PLR ocorra, as seguintes condições devem ser atendidas:

- declaração e pagamento de remuneração ao acionista, referente ao exercício considerado, aprovado pelo Conselho de Administração (CA);
- apuração de Lucro Líquido para o exercício de referência; e
- atingimento do percentual médio, ponderado pelo peso, do conjunto das metas dos indicadores de no mínimo 80% (oitenta por cento).

A apuração dos resultados 2023 indicou o atingimento dos gatilhos propostos no acordo de PLR. Diante disso, conforme estabelecido no regramento da PLR, em fevereiro/2024 foi promovido um adiantamento no valor equivalente a 1/3 do prêmio a que cada empregado elegível faz jus.

A Termobahia também possui outros benefícios para seus empregados, entre eles Plano de Previdência Privada junto à PETROS e Plano de Saúde na modalidade autogestão, gerido pela AMS Petrobras. Mais detalhes sobre este e outros benefícios oferecidos por nossa empresa podem ser encontrados na Acordo Coletivo de Trabalho Vigente, disponível em nosso site corporativo: [Empresas do Sistema | Petrobras](#)

## Análise de Desempenho

A análise de desempenho dos empregados ocorre por meio do processo de Gerenciamento de Desempenho (GD), que avalia competências em metas, baseadas em métricas objetivas, derivadas das iniciativas estratégicas. A partir dessas métricas, estabelecidas por meio dos *scorecards*, buscamos assegurar que as metas individuais e as compartilhadas sejam desdobradas dos titulares para as equipes, contribuindo para o atingimento das nossas métricas de topo.

1) Planejamento: fase inicial - compreende a definição de metas para o atingimento dos resultados a serem alcançados pela unidade;

- 2) Acompanhamento e feedback: fase em que o gestor e empregado verificam se o cumprimento das metas está de acordo com o desempenho esperado e se há necessidade de redirecionamento, negociando os ajustes necessários para o atingimento das metas.
- 3) Revisão das Metas: oportunidade de revisão das metas para que gestores e empregados possam conversar sobre os ajustes necessários nas metas.
- 4) Avaliação: compreende a medição e a avaliação do que foi executado, comparando o que foi realizado com o que foi planejado.

## Treinamento

Adotando como direcionador as diretrizes da nossa Controladora, área de Recursos Humanos tem o papel de orientar o planejamento e a realização das capacitações e treinamentos. Compartilhamos infraestrutura interna da Petrobras para realização de treinamentos virtuais da Universidade Petrobras, além de prover metodologias e tecnologias de ensino para auxiliar na aplicação e no acesso aos conteúdos pelos empregados.

Com base na avaliação de desempenho e no nosso Plano Estratégico (PE), são identificadas as necessidades de treinamento. Anualmente, os treinamentos são negociados entre o gestor e cada empregado, visando atingir os resultados esperados para os negócios no período de avaliação. Em relação aos empregados cedidos à Petrobras, estes participam dos programas de treinamento da controladora.

## Liberdade de associação e negociação coletiva

A Termobahia segue as convenções da Organização Internacional do Trabalho (OIT) ratificadas pelo Brasil, além da sua controladora, Petrobras, ser desde 2003, signatária do Pacto Global da Organização das Nações Unidas, cujo princípio três prevê o reconhecimento efetivo do direito à negociação coletiva e à liberdade de associação.

Conforme nosso posicionamento estratégico e como expressão de uma gestão de relações de trabalho permeada pelo diálogo, pela valorização dos empregados, pelo respeito por suas representações e pelo equilíbrio entre os seus anseios e os objetivos corporativos, afirmamos nossa política de diálogos construtivos e de negociação sindical permanente com as entidades sindicais, que se concretiza na celebração de Acordos Coletivos de Trabalho (ACT), nos quais as condições objetivas das relações de trabalho estão discriminadas em cláusulas sociais e econômicas.

Valorizamos a transparência no relacionamento com todos os nossos públicos de interesse. O tema Relações Sindicais está presente no Código de Conduta Ética adotado

pela Termobahia (item 4.2). Conforme este item, é dever de todos os nossos colaboradores e lideranças respeitar a opinião, a crença e a convicção político-partidária de todos, assim como o direito à livre associação sindical.

Conforme legislação brasileira, os Acordos Coletivos de Trabalho firmados com os sindicatos das categorias econômicas e profissionais são aplicáveis a todos os empregados por eles representados, à exceção daqueles empregados que firmarem Acordo Individual de Trabalho (AIT).

A totalidade dos empregados da Termobahia estão cobertos pelo Acordo Coletivo de Trabalho – ACT. O Acordo Coletivo de Trabalho (ACT) 2022/2023, foi aprovado pela maioria dos empregados nas assembleias sindicais.

Os empregados da Termobahia estão representados por sindicato independente, com o qual são mantidas reuniões periódicas para tratar de temas como regime de trabalho, benefícios, remuneração e demais temas abrangidos por Acordo Coletivo de Trabalho. Em geral, atuamos em conjunto com a controladora nas negociações do Acordo Coletivo de Trabalho ao redor de uma pauta única das entidades sindicais, ainda que os termos pactuados sejam diferentes, com base nas realidades e limitações de cada empresa.

## SEGURANÇA, SAÚDE E BEM-ESTAR

O tema segurança, saúde e bem-estar traz a nossa abordagem para obter condições de trabalho saudáveis e seguras, incluindo o esforço para prevenção de danos físicos e mentais aos trabalhadores e para promoção da saúde, buscando evitar impactos negativos como fatalidades, acidentes de trabalho e doenças ocupacionais.

Nossa Política de Segurança, Meio Ambiente e Saúde (SMS) afirma que nossas atividades de segurança, meio ambiente e saúde contemplam cinco princípios que orientam e apoiam o processo decisório e o comportamento de todos os colaboradores. Os princípios da nossa Política de SMS são:

- SMS como valor
- Respeito à vida
- Gestão baseada em riscos
- Sustentabilidade dos negócios
- Excelência e transparência no desempenho

Em nosso Plano Estratégico 2024-2028, mantemos o respeito à vida, às pessoas e ao meio ambiente como um dos nossos valores. Assim, atuamos de forma constante para ocupar posição de excelência em SMS no nosso segmento de atuação com segurança, respeito ao meio ambiente e atenção total às pessoas.

Além disso, integramos em nosso plano os elementos ASG (ambiental, social e governança) em uma única visão, sintetizando a nossa posição sobre o assunto. Mais do que um conceito, o ASG é uma visão de risco/ retorno sobre como devemos atuar para mitigar riscos e garantir sua sustentabilidade para o futuro, utilizando-se das melhores práticas em termos ambientais, sociais e de governança.

A Política e Diretrizes Corporativas de Segurança, Meio Ambiente e Saúde (SMS), adotada pela Diretoria Executiva da Termobahia, estabelece os compromissos e engajamento assumidos no que diz respeito ao cuidado com a vida e com o meio ambiente e à promoção de um comportamento ético e seguro diário.

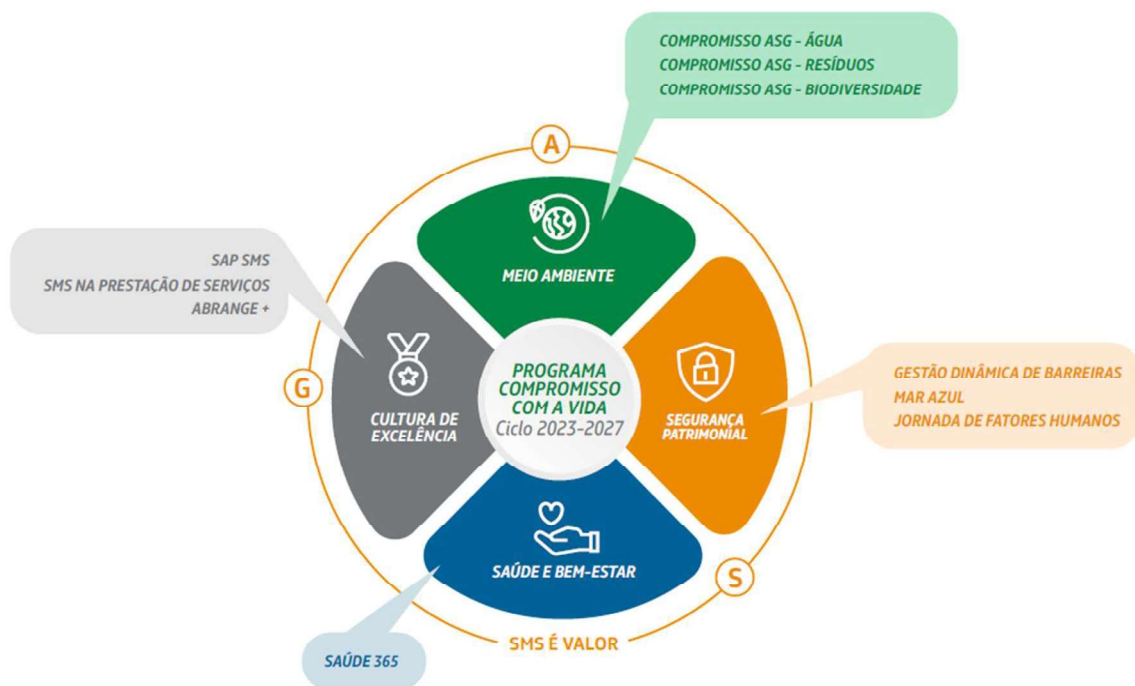
Estabelecemos na Política os compromissos de:

- ✓ Reduzir os riscos à segurança e saúde das pessoas e fortalecer a segurança dos processos;
- ✓ Cuidar uns dos outros no ambiente de trabalho e, na dúvida, parar e procurar ajuda;
- ✓ Prevenir e minimizar impactos ambientais das nossas atividades sobre as comunidades onde atuamos;



- ✓ Considerar os requisitos de SMS e a mudança do clima nas decisões de negócio;
- ✓ Fortalecer a nossa cultura de SMS com foco na educação, capacitação e conscientização;
- ✓ Comunicar de forma transparente as informações e o desempenho em SMS;
- ✓ Buscar o alinhamento às boas práticas de SMS da indústria, em conformidade com a legislação, regulação, normas e padrões;
- ✓ Prever e responder com prontidão às emergências;
- ✓ Requerer dos fornecedores e parceiros o respeito aos requisitos e recomendações de SMS;
- ✓ Implementar continuamente a melhoria em SMS

Em outubro de 2016, a Petrobras lançou o Programa Compromisso com a Vida, adotado pela Termobahia. O Programa é composto por projetos estruturantes definidos com base na análise crítica da gestão de Segurança, Meio Ambiente e Saúde (SMS), com referência nas melhores práticas de mercado.



Fonte: Relatório de Sustentabilidade Petrobras 2023

## Segurança

Nosso Sistema de Gestão de Segurança é baseado nas melhores práticas das empresas do setor, estando alinhado com as principais normas de gestão e regulamentos de órgão

reguladores como a Agência Nacional do Petróleo, Gás Natural e Biocombustíveis (ANP), que trata da garantia da segurança operacional das instalações industriais.

Visando a melhoria contínua do nosso sistema de gestão de SMS, são desenvolvidos programas e iniciativas estruturantes específicas, tais como o Programa Compromisso com a Vida, as Regras de Ouro e os Fundamentos de Segurança de Processo.

A fim de apoiar a cultura de segurança, em 2016, foram definidas dez Regras de Ouro de segurança a partir dos acidentes mais recorrentes na indústria de óleo e gás e no nosso histórico. O treinamento nas Regras de Ouro, obrigatório para todos os nossos colaboradores, é uma das ações previstas no Programa Compromisso com a Vida.



Fonte: Relatório de Sustentabilidade Petrobras 2023

Adicionalmente, a análise de acidentes de processo realizada por nossa controladora indicou que a aplicação de um conjunto de “Fundamentos de Segurança de Processo” (FSPs) teria o potencial de eliminar uma parcela significativa desses eventos. Esse resultado evidenciou a importância dessa estratégia de prevenção de acidentes e fez com que esforços fossem direcionados para a implementação dessa iniciativa no âmbito do Programa Compromisso com a Vida.

Os FSPs reforçam boas práticas, de forma que sejam seguidas pelas equipes e apoiadas pelos supervisores e líderes. O que se espera é que os dilemas enfrentados pelas frentes operacionais no atendimento aos FSPs sejam levantados e que as questões de

segurança de processo se tornem uma conversa diária com as lideranças envolvidas. Os FSPs complementam as Regras de Ouro, trazendo foco às questões de segurança de processo. Cinco fundamentos foram então definidos e reunidos no nosso Manual de Fundamentos de Segurança de Processo. São eles:



Fonte: Relatório de Sustentabilidade Petrobras 2023

Os riscos relacionados aos processos e atividades desenvolvidas em nossas operações são controlados e descritos no Programa de Gerenciamento de Riscos (PGR) e no Programa de Controle Médico em Saúde Ocupacional (PCMSO), normatizado pela NR-7 (Norma Regulamentadora 7 do Ministério do Trabalho e Previdência). Possuímos orientações corporativas de saúde ocupacional com o estabelecimento de requisitos para o desenvolvimento do PCMSO.

## Indicadores de Segurança e Saúde

Fruto da aplicação destes conceitos, não tivemos acidentes ocupacionais ou de processos na Termobahia no ano de 2023.

## Treinamentos em segurança e saúde

Através do contrato de compartilhamento de custos e despesas com nossa controladora, oferecemos aos nossos empregados um portfólio de mais de 250 soluções educacionais distribuídas em treinamentos legais, regulamentares e mandatórios, conforme legislação externa, padrões e procedimentos internos. Além disso, estão disponíveis, para autoaprendizado dirigido, 33 trilhas de desenvolvimento nos temas críticos de SMS, incluindo habilidades não técnicas ligadas a fatores humanos.

Em 2023 foram realizados um total de 426 horas de treinamento em segurança, meio ambiente e saúde pelos empregados da Termobahia.

# EXPEDIENTE

Coordenação geral, produção, edição e diagramação

Diretoria Executiva da Termobahia

Para obter mais informações, contate:

Diretoria Executiva da Termobahia

[termobahia.diretoria@petrobras.com.br](mailto:termobahia.diretoria@petrobras.com.br)

Av. Henrique Valadares, 28 – Torre A, 15º andar

Centro – Rio de Janeiro – RJ | CEP 20031-030

<https://petrobras.com.br/pt/quem-somos/participacoes-societarias/>

Diretoria Executiva da Termobahia S.A.



# Ata RDE TERMOBAHIA Nº 417.2024 de 19.08.2024 - Relatório de Sustentabilidade 2023

Relatório de auditoria final

2024-08-28

Criado em:	2024-08-28
Por:	Maria Alice De Oliveira Araujo (mariaalicearaujo@petrobras.com.br)
Status:	Assinado
ID da transação:	CBJCHBCAABA417-Fw3q6vVo5JASaVmUsBBwMU1bbqc

## Histórico de "Ata RDE TERMOBAHIA Nº 417.2024 de 19.08.2024 - Relatório de Sustentabilidade 2023"

-  Documento criado por Maria Alice De Oliveira Araujo (mariaalicearaujo@petrobras.com.br)  
2024-08-28 - 17:31:49 GMT- Endereço IP: 177.82.216.66
-  Documento enviado por email para Aline Dias Leonardi (aleonardi@petrobras.com.br) para assinatura  
2024-08-28 - 17:34:26 GMT
-  Documento enviado por email para Marcelo Ferreira Pelegrini (mpelegrini@petrobras.com.br) para assinatura  
2024-08-28 - 17:34:26 GMT
-  Email visualizado por Marcelo Ferreira Pelegrini (mpelegrini@petrobras.com.br)  
2024-08-28 - 17:47:08 GMT- Endereço IP: 104.47.58.126
-  Marcelo Ferreira Pelegrini (mpelegrini@petrobras.com.br) concordou com os termos de uso e em fazer negócios eletronicamente com Petroleo Brasileiro S/A  
2024-08-28 - 17:47:49 GMT- Endereço IP: 187.180.142.23
-  Documento assinado eletronicamente por Marcelo Ferreira Pelegrini (mpelegrini@petrobras.com.br)  
Data da assinatura: 2024-08-28 - 17:47:49 GMT - Fonte da hora: servidor- Endereço IP: 187.180.142.23
-  Aline Dias Leonardi (aleonardi@petrobras.com.br) concordou com os termos de uso e em fazer negócios eletronicamente com Petroleo Brasileiro S/A  
2024-08-28 - 17:48:37 GMT- Endereço IP: 164.85.52.14
-  Documento assinado eletronicamente por Aline Dias Leonardi (aleonardi@petrobras.com.br)  
Data da assinatura: 2024-08-28 - 17:48:37 GMT - Fonte da hora: servidor- Endereço IP: 164.85.52.14
-  Contrato finalizado.  
2024-08-28 - 17:48:37 GMT